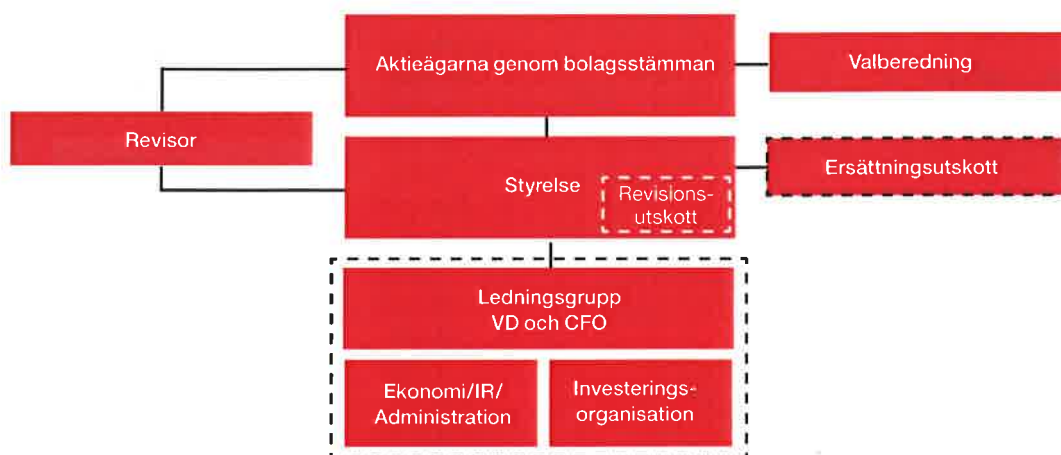


# Bolagsstyrningsrapport

## Bolagsstyrning inom Creades



Bolagsstyrning avser strukturen och processerna för verksamhetens styrning, ledning och kontroll. Creades affärsverksamhet är att äga företag och som ägare skapa värde i företagen, varför god bolagsstyrning är grundläggande. Som publikt svenskt aktiebolag noterat på Nasdaq OMX Stockholms huvudmarknad tillämpar Creades Svensk kod för bolagsstyrning (Koden). Koden återfinns på [www.bolagsstyrning.se](http://www.bolagsstyrning.se). Denna bolagsstyrningsrapport lämnas i enlighet med årsredovisningslagen och Koden och redogör för Creades bolagsstyrning under räkenskapsåret 2015. Bolagsstyrningsrapporten har granskats av Creades revisor, se sidan 58.

### Avvikelse från Koden

Creades avviker från Koden på en punkt. Enligt Koden ska styrelsens ordförande inte samtidigt vara valberedningens ordförande. I Creades är styrelsens ordförande också ordförande i Creades valberedning. Enligt de principer för utseende av valberedning som fastställdes på årsstämman

2015 ska ordförande i valberedningen vara den ledamot som representerar den största aktieägaren, om inte valberedningen enas om annat. Bolagets största ägare, Biovestor AB, kontrolleras av styrelsens ordförande Sven Hagströmer. Valberedningen har ansett att Biovestor innehar så stor ägarandel i Creades att det är naturligt och nödvändigt att Biovestor, genom Sven Hagströmer, medverkar och utövar sina ägarintressen genom representation som ordförande både i bolagets valberedning och styrelse.

### Avvikelse från emittentregelverket

Inga överträdelser av Nasdaq OMX Stockholms regelverk för emittenter eller av god sed på aktiemarknaden enligt beslut av Nasdaq OMX Stockholms disciplinnämnd eller uttalande av Aktiemarknadsnämnden har skett sedan Creades noterades på Nasdaq OMX Stockholms huvudmarknad.

## Aktieägare

### Creades största aktieägare per 31 december 2015

Ägare	Antal aktier	Andel av aktier, %	Andel av röster, %
Sven Hagströmer via bolag <sup>1)</sup>	8 419 590	64,4	49,6
H & Q Särskilda Pensionsstiftelse	268 800	2,1	2,9
Avanza Pension	220 956	1,9	2,7
Spiltan Fonder	175 336	1,2	1,7
Staffan Malmer	100 164	0,8	1,1
Jan Röring	67 869	0,5	0,7
Handelsbanken (återköpta aktier)	76 375	0,4	0,6
SHB Fonder	61 141	0,4	0,6
Jonas Engwall	48 000	0,4	0,5
Nordnet pensionsförsäkringar	42 393	0,3	0,5
Övriga	3 602 705	27,6	39,2
<b>Totalt</b>	<b>13 083 329</b>	<b>100,0</b>	<b>100,0</b>

1) Biovestor AB innehar 4 153 715 A-aktier och 4 265 875 B-aktier.

Det finns ingen begränsning i hur många röster en aktieägare kan avge vid bolagsstämma.

### Bolagsstämma

Aktieägarnas rätt att besluta i Creades angelägenheter utövas vid bolagsstämman, som är Creades högsta beslutande organ. Bolagsstämman beslutar bland annat om disposition beträffande bolagets resultat, förändringar i bolagsordningen samt utser styrelsens ledamöter, styrelseordförande och revisorer efter förslag från valberedningen.

Årsstämma ska hållas inom sex månader från räkenskapsårets utgång. Kallelse till årsstämman offentliggörs tidigast sex och senast fyra veckor före årsstämman. Utöver årsstämman kan extra bolagsstämmor sammankallas. Förutom vad som följer av lag beträffande aktieägares rätt att delta vid bolagsstämman krävs enligt Creades bolagsordning föransmälan till bolagsstämman inom viss i kallelsen angiven tid, varvid i förekommande fall även ska anmälas om aktieägaren avser att ta med sig biträde.

### Valberedning

Årsstämman beslutar om principer för hur valberedningen ska utses. Enligt beslut vid årsstämman 16 april 2015 ska följande principer gälla för utseende av valberedning:

Valberedningen ska bestå av en representant för envar av de fyra största aktieägarna eller aktieägargrupperna i

bolaget. Namnen på valberedningens ledamöter samt de ägare dessa företrädare ska offentliggöras senast sex månader före årsstämman och baseras på det kända ägandet omedelbart före offentliggörandet. Om ägare inte längre tillhör de fyra största aktieägarna eller aktieägargrupperna i bolaget ska dess representant ställa sin plats till förfogande, och aktieägare som tillkommit bland de fyra största ska erbjudas plats i valberedningen. Ägare som utsett representant i valberedningen har rätt att entlediga sådan ledamot och utse en ny representant.

Om en representant av annan anledning lämnar valberedningen innan dess arbete är slutfört, ska den aktieägare som utsett representanten beredas tillfälle att utse en ny representant. Förändringar i valberedningen ska offentliggöras.

Valberedningens mandatperiod sträcker sig fram till dess att ny valberedning utsetts. Ordförande i valberedningen ska vara den ledamot som representerar den största aktieägaren, om inte valberedningen enas om annat. Det ska åvila styrelsen att sammankalla valberedningen.

### Valberedningen inför stämman 2016

Valberedningen har till uppgift att lägga fram förslag till årsstämman gällande val av styrelseledamöter, inklusive styrelseordförande, val av revisor, arvode till styrelse och revisor, ordförande vid årsstämman samt förslag till principer för utseende av valberedning framgent.

Creades valberedning offentliggjordes den 6 oktober 2015 och har följande sammansättning:

- Sven Hagströmer, ordförande, som representerar Sven Hagströmer med familj via bolag (Biovestor AB),
- Bertil Villard, som representerar H & Q Särskilda Pensionsstiftelse,
- Erik Brändström, som representerar Spiltan Fonder AB och
- Staffan Malmer, som representerar sig själv.

Valberedningen har som underlag för sitt arbete genomfört en utvärdering av styrelsen och dess arbete. Vidare har valberedningen av bolagets ordförande fått en redogörelse för hur styrelsens arbete bedrivits. Styrelsens storlek samt sammansättning, vad avser till exempel branscherfarenhet och kompetens, har diskuterats. Valberedningen har särskilt diskuterat könsfördelningen i styrelsen och den nu föreslagna styrelsesammansättningen innebär att 40 procent av styrelsen utgörs av kvinnor. Valberedningen kommer även i sitt fortsatta arbete ytterligare utvärdera styrelsesammansättningen ur ett könsfördelningsperspektiv och hur den kan stärkas ytterligare. Valberedningen har fått en positiv bild av såväl styrelseledamöternas kompetens som engagemang och ledamöterna kompletterar varandra väl.

Valberedningens förslag och redogörelse för valberedningens arbete inför årsstämman 2016 offentliggörs i samband med kallelsen till årsstämman.

### Revisor

Revisorn utses av årsstämman för en mandatperiod om ett år. Revisorn har till uppgift att på aktieägarnas vägnar granska Creades årsredovisning och bokföring samt styrelsens och verkställande direktörens förvaltning.

Vid årsstämman 2015 valdes det registrerade revisionsbolaget Ernst & Young AB som revisor för tiden intill slutet av årsstämman 2016. Huvudansvarig revisor har varit Jesper Nilsson.

### Styrelse

Enligt Creades bolagsordning ska styrelsen bestå av lägst tre och högst åtta ledamöter, utan suppleanter. Creades styrelse består för närvarande av fem ledamöter. Samtliga styrelseledamöter är valda för tiden intill slutet av årsstämman 2016.

Styrelsen ansvarar för att Creades verksamhet bedrivs i enlighet med tillämplig lagstiftning och bolagets bolagsordning samt att av bolagsstämman fattade beslut verkställs. Styrelsen övervakar verkställande direktörens arbete och följer löpande verksamhetens utveckling samt tillförlitligheten i bolagets interna kontroll. Vidare beslutar styrelsen om större organisatoriska förändringar, investeringar och avyttringar samt fastställer årsbokslut.

Styrelsen har antagit en arbetsordning som reglerar styrelsens arbetsformer och uppgifter, samt en instruktion för verkställande direktören, inklusive instruktioner för finansiell rapportering. Styrelsen har även antagit policyer för väsentliga delar av verksamheten som tex informationsgivning. Samtliga policyer utvärderas vid behov och minst en gång per år. Styrelsen har antagit en investeringspolicy för investeringsverksamheten, vilken återges i sin helhet i not 25.

Styrelseordföranden utses av årsstämman. Styrelseordföranden ska bland annat organisera och leda styrelsearbetet, se till att styrelsen kontinuerligt fördjupar sina kunskaper om företaget, förmedla synpunkter från ägarna samt vara ett stöd för verkställande direktören.

Vid årsstämman 2015 lämnade Stefan Charette styrelsen och Per Frankling invaldes.

Styrelse 2015	Funktion	Invald	Avgått	Född	Oberoende i förhållande till större aktieägare	Oberoende i förhållande till bolaget/bolagsledningen	Närvaro
Sven Hagströmer	Ordförande	2011		1943	Nej	Ja	9/9
Stefan Charette <sup>1)</sup>	VD och ledamot	2011	2015	1972	Ja	Nej	4/4
Per Frankling <sup>2)</sup>	VD och ledamot	2015		1971	Ja	Nej	5/5
Hans Karlsson	Ledamot	2012		1950	Ja	Ja	9/9
Marianne Brismar	Ledamot	2012		1961	Ja	Ja	9/9
Jane Walerud	Ledamot	2014		1961	Ja	Ja	7/9

1) Stefan Charette lämnade uppdraget som styrelseledamot vid årsstämman 2015.

2) Per Frankling valdes till styrelseledamot vid årsstämman 2015.

### Styrelsens arbete 2015

Under året har det hållits nio styrelsemöten, varav fem ordinarie, tre möten per capsulam och ett konstituerande möte.

Styrelsens arbete har varit inriktat på beslut avseende förvaltningen av portföljen. Styrelsen, som inte inom sig har någon särskild arbetsfördelning utöver den som följer av att vissa frågor bereds i utskott (se nedan), har tagit del av bolagspresentationer avseende portföljbolagen och därvid diskuterat utvecklingen och effekterna på branscher, marknader och enskilda företag med särskild inriktning på Creades innehav och deras långsiktiga strategi. Styrelsen tar också löpande del av investeringsorganisationens arbete med potentiella förvärv.

Årsstämman 2015 bemyndigade styrelsen att göra återköp av syntetiska aktier motsvarande maximalt 10 procent av bolagets totala antal aktier. Per den sista december 2015 uppgick antalet syntetiskt återköpta aktier till 89 050 stycken vilket motsvarar 0,7 procent av aktierna.

#### Ersättningsutskott

Creades har inrättat ett ersättningsutskott. Ersättningsutskottets ledamöter utses årligen och bestod under 2015 av Sven Hagströmer och Hans Karlsson. Utskottet har till huvudsaklig uppgift att granska och ge styrelsen rekommendationer beträffande principerna för ersättning till ledande befattningshavare. Utskottet ska också följa och utvärdera tillämpningen av de riktlinjer för ersättning till ledande befattningshavare som årsstämman fattat beslut om, samt utvärdera gällande ersättningsstrukturer och ersättningsnivåer i bolaget. Utskottet har således en beredande och handläggande roll. Ersättningsutskottets utvärdering ligger till grund för styrelsens uttalande om och förslag till riktlinjer för ersättning till ledande befattningshavare.

#### Revisionsutskott

Styrelsen i Creades har inte inrättat något revisionsutskott, då det bedömts vara mer ändamålsenligt att hela styrelsen fullgör de uppgifter som ankommer på ett sådant utskott. Styrelseledamöter som ingår i bolagsledningen deltar inte i sådant arbete. Styrelsen har haft ett protokollfört möte med bolagets huvudansvarige revisor för genomgång av revisions PM angående den interna kontrollen för 2015.

### VD och ledningsgrupp

Den 1 januari 2015 tillträdde Per Frankling som verkställande direktör för Creades. Verkställande direktören ansvarar för den löpande operativa verksamheten. Verkställande direktörens ansvar innefattar bland annat investeringar i bolag och avyttringar av innehav, personal-, finans- och ekonomifrågor samt löpande kontakter med företagets intressenter, såsom myndigheter och den finansiella marknaden. Verkställande direktören rapporterar till styrelsen och säkerställer att styrelsen får den information som krävs för att kunna fatta väl underbyggda beslut.

Verkställande direktören är ledamot i Creades styrelse och närvarar vid samtliga styrelsemöten. Verkställande direktören deltar inte i de punkter på styrelsemötens agenda där styrelsen utvärderar verkställande direktören, beslutar om ersättning till verkställande direktören eller träffar bolagets revisor för utvärdering av ledningen.

Ledningsgruppen består av VD och CFO.

### Ersättningar

#### Styrelse

Årsstämman i Creades den 16 april 2015 beslöt att styrelsearvode ska utgå med 160 000 kr till var och en av styrelseledamöterna utom Sven Hagströmer och Per Frankling. Inget styrelsearvode utgår till Sven Hagströmer och Per Frankling. Ersättningen avser tiden fram till nästa årsstämma. Uppgift om arvoden framgår av not 8.

#### Ersättning till ledande befattningshavare 2015

Ersättningen till ledande befattningshavare för 2015 består av fast kontant ersättning, rörlig ersättning och avgiftsbaserad tjänstepension. För ytterligare information om ersättning till ledande befattningshavare 2015, se vidare not 8.

#### Revisor

Arvode till bolagets revisor utgår för utfört arbete enligt godkänd räkning. För ytterligare upplysningar se not 8.

### Styrelsens rapport om intern kontroll avseende den finansiella rapporteringen

Styrelsen har det yttersta ansvaret för den interna kontrollen avseende den finansiella rapporteringen. Denna beskrivning har upprättats i enlighet med ABL 6:6 p2 och Svensk kod för bolagsstyrning. Ett effektivt styrelsearbete är grunden för god intern kontroll och en god intern kontroll är en förutsättning för ändamålsenlig och effektiv verksamhet, tillförlitlig finansiell rapportering och efterlevnad av tillämpliga lagar och förordningar.

#### Kontrollmiljö

Grunden för den interna kontrollen avseende den finansiella rapporteringen utgörs av kontrollmiljön som styrelse och ledning har fastställt. Kontrollmiljön omfattar bland annat hur organisationen är uppbyggd, tydliga beslutsvägar, befogenheter och ansvar som dokumenterats och kommunicerats i styrande dokument såsom styrelsens arbetsordning, instruktionen till verkställande direktörer samt övriga interna policyer och riktlinjer. Bolagets policyer uppdateras och fastställs årligen på ett konstituerande styrelsemöte. Efterlevnaden av bolagets policyer följs årligen upp och avrapporteras till styrelsen.

#### Riskbedömning och kontrollaktiviteter

Företaget arbetar aktivt med riskbedömning och riskhantering för att säkerställa att de risker som företaget är utsatt för hanteras inom de ramar som fastställts. Investeringsrisken ska spridas i enlighet med styrelsens investeringspolicy. I riskbedömningen beaktas exempelvis väsentliga balans- och resultatposter, där det är särskilt viktigt att fel inte uppstår. Riskhantering sker genom månatliga kontrollaktiviteter, både i form av förebyggande aktiviteter (policyer och instruktioner) och upptäckande aktiviteter (avstämningar).

#### Uppföljning

Styrelsen erhåller kvartals och månatliga ekonomiska rapporter och vid varje styrelsesammanträde behandlas koncernens ekonomiska situation.

#### Utvärdering och ställningstagande beträffande särskild granskningsfunktion

Med anledning av den begränsade verksamhet som bedrivs och genom den organisation och de arbetsformer som har beskrivits ovan, har styrelsen gjort bedömningen att någon särskild, intern granskningsfunktion, inte behövs för att säkerställa att den interna kontrollen kan upprätthållas.

#### Styrelseutvärdering

Under året har styrelsen gjort en muntlig utvärdering där det konstaterats att styrelsearbetet fungerar ändamålsenligt. Kompetensen och mångfalden inom styrelsen är god. Styrelsen har gemensamt uppdaterat den skriftliga modellen för styrelseutvärdering som bolaget använder. En skriftlig utvärdering har genomförts under 2016.

