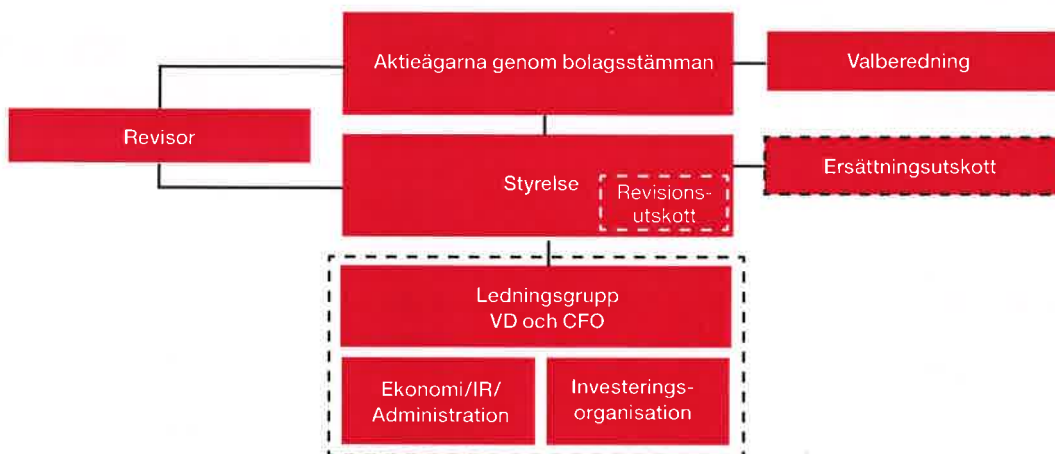


Bolagsstyrningsrapport

Bolagsstyrning inom Creades



Bolagsstyrning avser strukturen och processerna för verksamhetens styrning, ledning och kontroll. Creades affärsverksamhet är att äga företag och som ägare skapa värde i företagen, varför god bolagsstyrning är grundläggande. Som publikt svenskt aktiebolag noterat på Nasdaq OMX Stockholms huvudmarknad tillämpar Creades Svensk kod för bolagsstyrning (Koden). Koden återfinns på www.bolagsstyrning.se. Denna bolagsstyrningsrapport lämnas i enlighet med årsredovisningslagen och Koden och redogör för Creades bolagsstyrning under räkenskapsåret 2016. Bolagsstyrningsrapporten har granskats av Creades revisor, se sidan 58.

Avvikelse från Koden

Creades avviker från Koden på en punkt. Enligt Koden ska styrelsens ordförande inte samtidigt vara valberedningens ordförande. I Creades är styrelsens ordförande också ordförande i Creades valberedning. Enligt de principer för utseende av valberedning som fastställdes på årsstämman

2016 ska ordförande i valberedningen vara den ledamot som representerar den största aktieägaren, om inte valberedningen enas om annat. Bolagets största ägare, Biovestor AB, kontrolleras av styrelsens ordförande Sven Hagströmer. Valberedningen har ansett att Biovestor innehar så stor ägarandel i Creades att det är naturligt och nödvändigt att Biovestor, genom Sven Hagströmer, medverkar och utövar sina ägarintressen genom representation som ordförande både i bolagets valberedning och styrelse.

Avvikelse från emittentregelverket

Inga överträdelser av Nasdaq OMX Stockholms regelverk för emittenter eller av god sed på aktiemarknaden enligt beslut av Nasdaq OMX Stockholms disciplinnämnd eller uttalande av Aktiemarknadsnämnden har skett sedan Creades noterades på Nasdaq OMX Stockholms huvudmarknad.

Aktieägare

Creades största aktieägare per 31 december 2016

Ägare 2016-12-31	Antal aktier	Andel av aktier, %	Andel av röster, %
Sven Hagströmer via bolag ¹⁾	8 047 263	64,6	48,8
H & Q Särskilda Pensionsstiftelse	258 048	2,1	3,0
Avanza Pension	234 866	1,9	2,7
Spiltan Fonder	224 137	1,8	2,6
Staffan Malmer	67 000	0,5	0,8
Jan Röring	66 873	0,5	0,8
Nordnet pensionsförsäkringar	58 402	0,5	0,7
XACT Fonder (SHB Fonder)	58 328	0,5	0,7
Jonas Engwall	48 000	0,4	0,6
Skandinaviska Enskilda Luxemburg	38 177	0,3	0,4
Övriga	3 364 034	27,0	39,0
Totalt	12 465 128	100	100

1) Biovestor AB innehar 3 781 388 A-aktier och 4 265 875 B-aktier.

Det finns ingen begränsning i hur många röster en aktieägare kan avge vid bolagsstämma.

Bolagsstämma

Aktieägarnas rätt att besluta i Creades angelägenheter utövas vid bolagsstämman som är Creades högsta beslutande organ. Bolagsstämman beslutar bland annat om disposition beträffande bolagets resultat, förändringar i bolagsordningen samt utser styrelsens ledamöter, styrelseordförande och revisorer efter förslag från valberedningen.

Årsstämma ska hållas inom sex månader från räkenskapsårets utgång. Kallelse till årsstämman offentliggörs tidigast sex och senast fyra veckor före årsstämman. Utöver årsstämman kan extra bolagsstämmor sammankallas. Förutom vad som följer av lag beträffande aktieägares rätt att delta vid bolagsstämman krävs enligt Creades bolagsordning föransmälan till bolagsstämman inom viss i kallelsen angiven tid, varvid i förekommande fall även ska anmälas om aktieägaren avser att ta med sig biträde.

Valberedning

Årsstämman beslutar om principer för hur valberedningen ska utses. Enligt beslut vid årsstämman 7 april 2016 ska följande principer gälla för utseende av valberedning:

Valberedningen ska bestå av en representant för envar av de fyra största aktieägarna eller aktieägargrupperna i

bolaget. Namnen på valberedningens ledamöter samt de ägare dessa företräder ska offentliggöras senast sex månader före årsstämman och baseras på det kända ägandet omedelbart före offentliggörandet. Om ägare inte längre tillhör de fyra största aktieägarna eller aktieägargrupperna i bolaget ska dess representant ställa sin plats till förfogande och aktieägare som tillkommit bland de fyra största ska erbjudas plats i valberedningen. Ägare som utsett representant i valberedningen har rätt att entlediga sådan ledamot och utse en ny representant.

Om en representant av annan anledning lämnar valberedningen innan dess arbete är slutfört, ska den aktieägare som utsett representanten beredas tillfälle att utse en ny representant. Förändringar i valberedningen ska offentliggöras.

Valberedningens mandatperiod sträcker sig fram till dess att ny valberedning utsetts. Ordförande i valberedningen ska vara den ledamot som representerar den största aktieägaren, om inte valberedningen enas om annat. Det ska åvila styrelsen att sammankalla valberedningen.

Valberedningen inför stämman 2017

Valberedningen har till uppgift att lägga fram förslag till årsstämman gällande val av styrelseledamöter, inklusive styrelseordförande, val av revisor, arvode till styrelse och revisor, ordförande vid årsstämman samt förslag till principer för utseende av valberedning framgent.

Creades valberedning offentliggjordes den 18 oktober 2016 och har följande sammansättning:

- Sven Hagströmer, ordförande, som representerar Sven Hagströmer med familj via bolag (Biovestor AB),
- Sven Hagströmer, som representerar H & Q Särskilda Pensionsstiftelse,
- Erik Brändström, som representerar Spiltan Fonder AB och
- Staffan Malmer, som representerar sig själv.

Valberedningen har som underlag för sitt arbete inför årsstämman 2017 genomfört en utvärdering av styrelsen och dess arbete. Vidare har valberedningen av bolagets ordförande fått en redogörelse för hur styrelsens arbete bedrivits. Styrelsens storlek samt sammansättning, vad avser till exempel branscherfarenhet och kompetens, har diskuterats. I fråga om styrelsens sammansättning har som mångfaldspolicy och beträffande målen för denna, tillämpats vad som föreskrivs i punkten 4.1 i bolagsstyrningskoden.

Valberedningen har särskilt beaktat bolagets strategiska utveckling, styrning och kontroll och den utveckling som skett på kapitalmarknaden, samt de krav som dessa faktorer ställer på styrelsens kompetens och sammansättning. Valberedningen har särskilt diskuterat könsfördelningen i styrelsen och den nu föreslagna styrelsesammansättningen innebär att 50 procent av styrelsen utgörs av kvinnor. Valberedningen kommer även i sitt fortsatta arbete utvärdera styrelsesammansättningen ur ett könsfördelnings- och mångfaldsperspektiv och hur den kan stärkas ytterligare. Valberedningen har fått en positiv bild av såväl styrelseledamöternas kompetens som engagemang och ledamöterna kompletterar varandra väl.

Valberedningens förslag och redogörelse för valberedningens arbete inför årsstämman 2017 offentliggörs i samband med kallelsen till årsstämman.

Revisor

Revisorn utses av årsstämman för en mandatperiod om ett år. Revisorn har till uppgift att på aktieägarnas vägnar granska Creades årsredovisning och bokföring samt styrelsens och verkställande direktörens förvaltning.

Vid årsstämman 2016 valdes det registrerade revisionsbolaget Ernst & Young AB som revisor för tiden intill slutet av årsstämman 2017. Huvudansvarig revisor är Jesper Nilsson.

Styrelse

Enligt Creades bolagsordning ska styrelsen bestå av lägst tre och högst åtta ledamöter, utan suppleanter. Creades styrelse består för närvarande av sex ledamöter sedan Per Frankling lämnade styrelsen i samband med att han lämnade posten som verkställande direktör. Samtliga styrelseledamöter är valda för tiden intill slutet av årsstämman 2017.

Styrelsen ansvarar för att Creades verksamhet bedrivs i enlighet med tillämplig lagstiftning och bolagets bolagsordning samt att av bolagsstämman fattade beslut verkställs. Styrelsen övervakar verkställande direktörens arbete och följer löpande verksamhetens utveckling samt tillförlitligheten i bolagets interna kontroll. Vidare beslutar styrelsen om större organisatoriska förändringar, investeringar och avyttringar samt fastställer årsbokslut.

Styrelsen har antagit en arbetsordning som reglerar styrelsens arbetsformer och uppgifter, samt en instruktion för verkställande direktören, inklusive instruktioner för finansiell rapportering. Styrelsen har även antagit policyer för väsentliga delar av verksamheten som tex informationsgivning. Samtliga policyer utvärderas vid behov och minst en gång per år. Styrelsen har antagit en investeringspolicy för investeringsverksamheten, vilken återges i sin helhet i not 25.

Styrelseordföranden utses av årsstämman. Styrelseordföranden ska bland annat organisera och leda styrelse-

Styrelse 2016	Funktion	Invald	Avgått	Född	Oberoende i förhållande till större aktieägare	Oberoende i förhållande till bolaget/bolagsledningen	Närvaro
Sven Hagströmer	Ordförande	2011		1943	Nej	Ja	13/13
Per Frankling ¹⁾	VD och ledamot	2015	2016	1971	Ja	Nej	11/11
Hans Karlsson	Ledamot	2012		1950	Ja	Ja	13/13
Marianne Brismar	Ledamot	2012		1961	Ja	Ja	13/13
Jane Walerud	Ledamot	2014		1961	Ja	Ja	13/13
Cecilia Hermansson ²⁾	Ledamot	2016		1962	Ja	Ja	10/10
Hans Toll ²⁾	Ledamot	2016		1970	Ja	Nej	8/10

1) Per Frankling lämnade uppdraget som styrelseledamot i september 2016.

2) Cecilia Hermansson och Hans Toll valdes till styrelseledamöter vid årsstämman 2016.

arbetet, se till att styrelsen kontinuerligt fördjupar sina kunskaper om företaget, förmedla synpunkter från ägarna samt vara ett stöd för verkställande direktören.

Vid årsstämman 2016 invaldes Cecilia Hermansson och Hans Toll i styrelsen.

Per Frankling lämnade sitt uppdrag i styrelsen i samband med att han lämnade sitt uppdrag som verkställande direktör i bolaget den 31 augusti 2016.

Styrelsens arbete 2016

Under året har det hållits tretton styrelsemöten, varav fem ordinarie, sju möten per capsulam och ett konstituerande möte.

Styrelsens arbete har varit inriktat på beslut avseende förvaltningen av portföljen. Styrelsen, som inte inom sig har någon särskild arbetsfördelning utöver den som följer av att vissa frågor bereds i utskott (se nedan), har tagit del av bolagspresentationer avseende portföljbolagen och därvid diskuterat utvecklingen och effekterna på branscher, marknader och enskilda företag med särskild inriktning på Creades innehav och deras långsiktiga strategi. Styrelsen tar också löpande del av investeringsorganisationens arbete med potentiella förvärv.

Årsstämman 2016 bemyndigade styrelsen att göra återköp av syntetiska aktier motsvarande maximalt 10 procent av bolagets totala antal aktier. Per den sista december 2016 hade inga syntetiska aktier återköpts.

Ersättningsutskott

Creades har inrättat ett ersättningsutskott. Ersättningsutskottets ledamöter utses årligen och bestod under 2016 av Sven Hagströmer och Hans Karlsson. Utskottet har till huvudsaklig uppgift att granska och ge styrelsen rekommendationer beträffande principerna för ersättning till ledande befattningshavare. Utskottet ska också följa och utvärdera tillämpningen av de riktlinjer för ersättning till ledande befattningshavare som årsstämman fattat beslut om, samt utvärdera gällande ersättningsstrukturer och ersättningsnivåer i bolaget. Utskottet har således en beredande och handläggande roll. Ersättningsutskottets utvärdering ligger till grund för styrelsens uttalande om och förslag till riktlinjer för ersättning till ledande befattningshavare.

Ersättningsutskottet har haft ett protokollfört möte under 2016.

Revisionsutskott

Styrelsen i Creades har inte inrättat något revisionsutskott, då det bedömts vara mer ändamålsenligt att hela styrelsen fullgör de uppgifter som ankommer på ett sådant utskott. Styrelseledamöter som ingår i bolagsledningen deltar inte i sådant arbete. Styrelsen har haft ett protokollfört möte med bolagets huvudansvarige revisor för genomgång av årets revision och revisions-PM angående den interna kontrollen för 2016.

VD och ledningsgrupp

Den 31 augusti 2016 lämnade Per Frankling tjänsten som verkställande direktör för Creades. Den 1 november tillträdde John Hedberg som ny verkställande direktör. Under september och oktober agerade Erik Törnberg som tillförordnad verkställande direktör. Verkställande direktören ansvarar för den löpande operativa verksamheten.

Verkställande direktörens ansvar innefattar bland annat investeringar i bolag och avyttringar av innehav, personal-, finans- och ekonomifrågor samt löpande kontakter med företagets intressenter, såsom myndigheter och den finansiella marknaden. Verkställande direktören rapporterar till styrelsen och säkerställer att styrelsen får den information som krävs för att kunna fatta väl underbyggda beslut.

Verkställande direktören närvarar vid samtliga styrelsemöten. Verkställande direktören är inte ledamot av styrelsen och deltar inte i de punkter på styrelsemötens agenda där styrelsen utvärderar verkställande direktören, beslutar om ersättning till verkställande direktören eller träffar bolagets revisor för utvärdering av ledningen.

Ledningsgruppen består av VD och CFO.

Ersättningar

Styrelse

Årsstämman i Creades den 7 april 2016 beslöt att styrelsearvode ska utgå med 165 000 kr till var och en av styrelseledamöterna utom Sven Hagströmer och Per Frankling som då ingick i styrelsen.

Ersättningen avser tiden fram till nästa årsstämma. Uppgift om arvoden framgår av not 8.

Ersättning till ledande befattningshavare 2016

Ersättningen till ledande befattningshavare för 2016 består av fast kontant ersättning, rörlig ersättning och avgiftsbaserad tjänstepension. För ytterligare information om ersättning till ledande befattningshavare 2016, se vidare not 8.

Revisor

Arvode till bolagets revisor utgår för utfört arbete enligt godkänd räkning. För ytterligare upplysningar se not 8.

Styrelsens rapport om intern kontroll avseende den finansiella rapporteringen

Styrelsen har det yttersta ansvaret för den interna kontrollen avseende den finansiella rapporteringen. Denna beskrivning har upprättats i enlighet med ABL 6:6 p2 och Svensk kod för bolagsstyrning. Ett effektivt styrelsearbete är grunden för god intern kontroll och en god intern kontroll är en förutsättning för ändamålsenlig och effektiv verksamhet, tillförlitlig finansiell rapportering och efterlevnad av tillämpliga lagar och förordningar.

Kontrollmiljö

Grunden för den interna kontrollen avseende den finansiella rapporteringen utgörs av kontrollmiljön som styrelse och ledning har fastställt. Kontrollmiljön omfattar bland annat hur organisationen är uppbyggd, tydliga beslutsvägar, befogenheter och ansvar som dokumenterats och kommunicerats i styrande dokument såsom styrelsens arbetsordning, instruktionen till verkställande direktörer samt övriga interna policyer och riktlinjer. Bolagets policyer uppdateras och fastställs årligen på ett konstituerande styrelsemöte. Efterlevnaden av bolagets policyer följs årligen upp och avrapporteras till styrelsen.

Riskbedömning och kontrollaktiviteter

Företaget arbetar aktivt med riskbedömning och riskhantering för att säkerställa att de risker som företaget är utsatt för hanteras inom de ramar som fastställts. Investeringsrisken ska spridas i enlighet med styrelsens investeringspolicy. I riskbedömningen beaktas exempelvis väsentliga balans- och resultatposter, där det är särskilt viktigt att fel inte uppstår. Riskhantering sker genom månatliga kontrollaktiviteter, både i form av förebyggande aktiviteter (policyer och instruktioner) och upptäckande aktiviteter (avstämningar).

Uppföljning

Styrelsen erhåller kvartals och månatliga ekonomiska rapporter och vid varje styrelsesammanträde behandlas koncernens ekonomiska situation.

Utvärdering och ställningstagande beträffande särskild granskningsfunktion

Med anledning av den begränsade verksamhet som bedrivs och genom den organisation och de arbetsformer som har beskrivits ovan, har styrelsen gjort bedömningen att någon särskild, intern granskningsfunktion, inte behövs för att säkerställa att den interna kontrollen kan upprätthållas.

Styrelseutvärdering

Under året har styrelsen genomfört två skriftliga utvärderingar där det konstaterats att styrelsearbetet fungerar ändamålsenligt. Kompetensen och mångfalden inom styrelsen är god.

